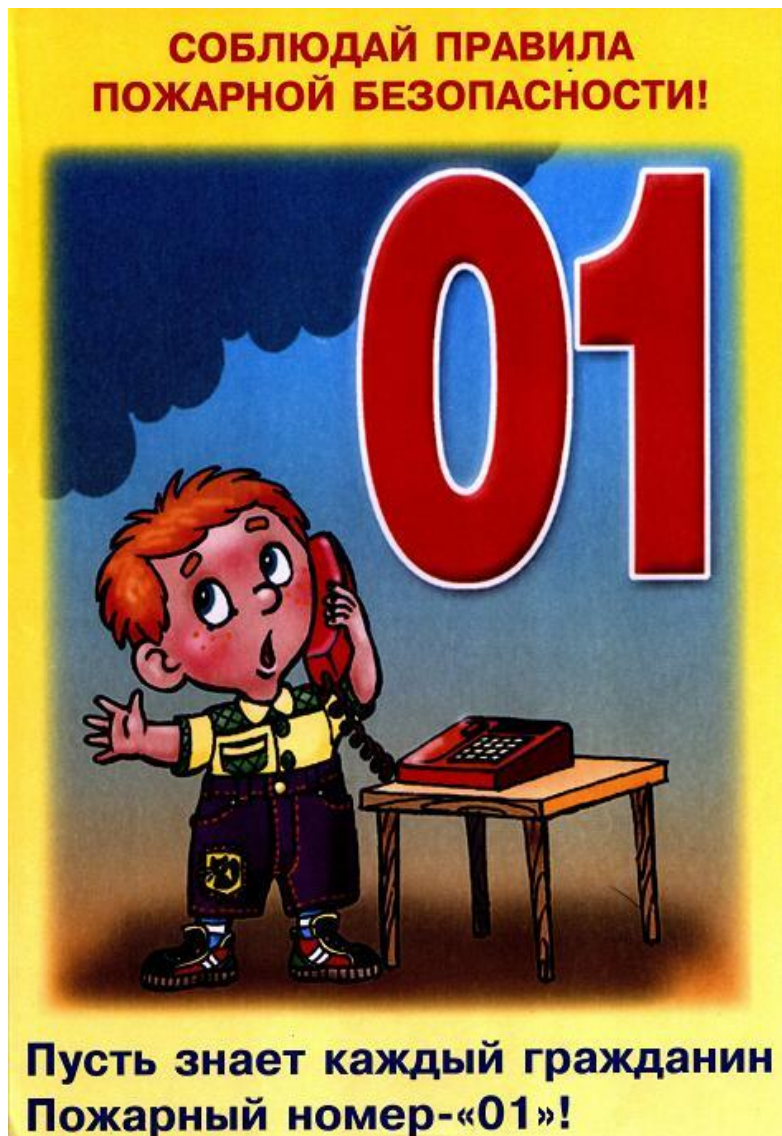




Газета
«ПОЖАРАМНЕТ»
ОТДЕЛЕНИЕ НАДЗОРНОЙ ДЕЯТЕЛЬНОСТИ
И ПРОФИЛАКТИЧЕСКОЙ РАБОТЫ ПО
КОЗУЛЬСКОМУ РАЙОНУ



Выпуск №3 от 15 марта 2023 года



Содержание номера:
Оперативная обстановка
с пожарами.....2 стр.

Весеннее наводнение ...3-
4 стр.

Пожарная безопасность
для детей ...5 стр.

Порядок использования
открытого огня и
разведения костров...6-7
стр.

Памятка при использовании
газовыми приборами...8
стр.

Памятка населению при
обнаружении запаха газа ...9
стр.

ГРАЖДАНЕ!!!!

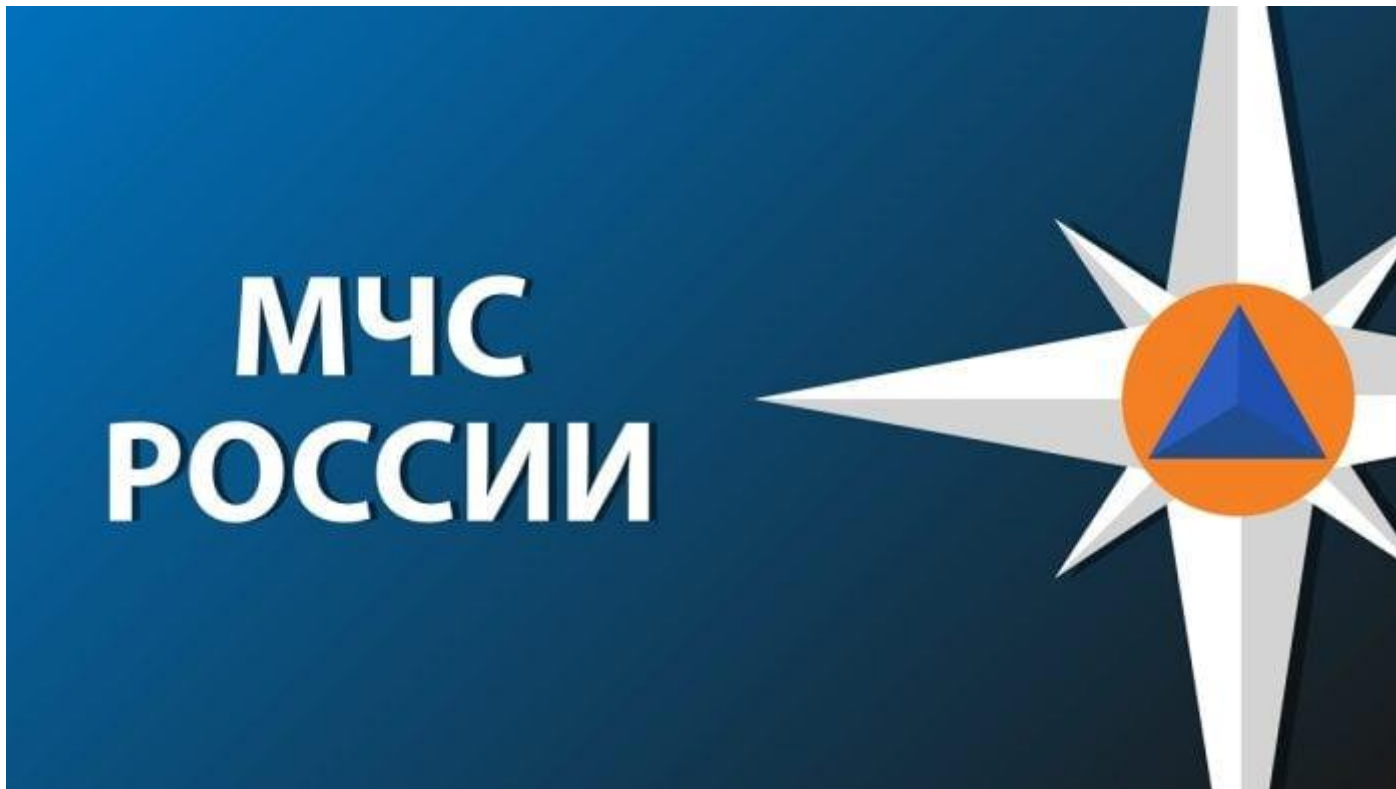
При возникновении пожара немедленно
вызывайте
пожарную охрану!!!

Тел. 01, 2-11-01, с сотовых телефонов
101,112, 01*

Оперативная обстановка с пожарами на территории Козульского района:

- произошло пожаров - **8**
- погибло людей на пожарах - **0**
- погибло из них детей - **0**
- получили травмы на пожарах - **0**
- травмировано детей – **0**

Дознаватель ОНД и ПР по Козульскому району
УНД и ПР ГУ МЧС России по Красноярскому краю
капитан внутренней службы
В.В. Харкевич



Весеннее наводнение – как одно из наиболее характерных ЧС в Красноярском крае

В ряду всех стихийных бедствий наводнения занимают лидирующее положение по числу повторов, охвату территорий и суммарному среднегодовому экономическому ущербу как во всем Мире, так и в Красноярском крае в частности.

Наводнение - это временное затопление водой значительных участков суши.

Основными причинами наводнений являются:

- обильный и сосредоточенный приток воды при таянии снега и ледников;
- продолжительные ливни;
- ветровые нагоны воды в устье реки и на морское побережье;
- загромождение русла реки льдом или бревнами при сплаве леса (заторы);
- закупоривание русла реки внутренним льдом (зажоры);
- прорыв гидротехнических сооружений;
- оползни и обвалы в долинах водотоков;
- внезапный выход на поверхность обильных грунтовых вод.

Наибольшую опасность для Красноярского края представляют наводнения в период весеннего половодья и ледохода на реках, летне-осенние дождевые паводки, высокие уровни воды при установлении ледостава. Образование заторов льда при вскрытии рек весной - характерное явление для многих рек Красноярского края.

Наводнения от талых вод с элементами затора льда при вскрытии рек чаще всего наблюдаются на отдельных участках реки, характеризующихся сложной конфигурацией русла (наличие островов, крутых поворотов и излучин, сужений). При этом существенное значение имеют также условия замерзания реки, погодные особенности зимнего периода, условия весеннего периода. Наиболее затороопасными в Красноярском крае являются участки рек: Кан, Чулым, Тасеева, Туба, участок р. Ангара ниже села Богучаны, Енисей ниже г. Енисейска.

В случае возникновения описанного природного явления Вам необходимо по сигналу оповещения об угрозе наводнения и об эвакуации безотлагательно, в установленном порядке выйти (выехать) из опасной зоны возможного катастрофического затопления в назначенные безопасный район или на возвышенные участки местности. Необходимо взять с собой: документы, ценности, необходимые вещи и двухсуточный запас непортящихся продуктов питания. В конечном пункте эвакуации зарегистрируйтесь. Перед уходом из дома выключите электричество и газ, погасите огонь в отопительных печах, закрепите все плавучие предметы, находящиеся вне зданий, или разместите их в подсобных помещениях. Если позволяет время, ценные домашние вещи переместите на верхние этажи или на чердак жилого дома. Закройте окна и двери, при необходимости и наличии времени забейте снаружи досками (щитами) окна и двери первых этажей. При отсутствии организованной эвакуации, до прибытия помощи или спада воды, находитесь на верхних этажах и крышах зданий, на деревьях или других возвышающихся предметах.

При этом постоянно подавайте сигнал бедствия: днем - вывешиванием или размахиванием, хорошо видимым полотнищем, подбитым к древку, а в темное время - световым сигналом и периодически голосом.

При подходе спасателей спокойно, без паники и суеты, с соблюдением мер предосторожности, переходите в плавательное средство. При этом неукоснительно соблюдайте требования спасателей, не допускайте перегрузки плав. средств. Во время движения не покидайте установленных мест, не садитесь на борта, строго выполняйте требования экипажа. Самостоятельно выбираться из затопленного района рекомендуется только при наличии таких серьезных причин, как необходимость оказания медицинской помощи пострадавшим, продолжающийся подъем уровня воды, при угрозе затопления верхних этажей (чердака). При этом необходимо иметь надежное плавательное средство и знать направление движения. В ходе самостоятельного выдвижения не прекращайте подавать сигнал бедствия. Оказывайте помощь людям, плывущим в воде и утопающим.

**Ст. инспектор ОНД и ПР по Козульскому району
УНД и ПР ГУ МЧС России по Красноярскому краю
капитан внутренней службы В.А. Дутчик**

Помните!

**Соблюдение мер пожарной безопасности – это залог вашего благополучия,
сохранности вашей жизни и жизни ваших близких!
Пожар легче предупредить, чем потушить!**

ГРАЖДАНЕ!!!!

**При возникновении пожара немедленно вызывайте
пожарную охрану!!!
Тел. 01, 2-11-01, с сотовых телефонов 101,112, 01***



ПОЖАРНАЯ БЕЗОПАСНОСТЬ ДЛЯ ДЕТЕЙ

Пожар всегда представляет собой огромную опасность для человека, и с этим не поспоришь. Но если взрослые люди знают и о потенциальной опасности любого возгорания, и о том, как следует вести себя при пожаре, то маленькие дети такой информацией просто не владеют, и при пожаре они часто оказываются беззащитны. По этой причине обучение детей правилам пожарной безопасности нужно начинать как можно раньше.

Уважаемые родители!

В целях вашей безопасности и безопасности ваших детей как можно чаще беседуйте с малышами о том, как себя вести в чрезвычайных ситуациях.

Главное: научите детей избегать потенциальную опасность пожара. Не забывайте повторять с детьми правила пожарной безопасности.

Вопросы, на которые каждый ребенок должен знать правильный ответ:

- Что нужно делать, если возник пожар в квартире? (позвонить по телефону 01 или с сотового 101, 112 и сообщить адрес пожара, свою фамилию, что и где горит)
- Можно ли играть со спичками и зажигалками? **Ответ:** Нельзя. Спички – одна из причин пожара.
- Чем можно тушить пожар? **Ответ:** Одеялом, пальто, водой, песком, огнетушителем.
- Можно ли самостоятельно пользоваться розеткой? **Ответ:** Нельзя. Нужно просить взрослых включить или выключить электроприборы.
- Назови номер пожарной службы? **Ответ:** 01 или с сотового телефона 101, 112.
- Главное правило при любой опасности? **Ответ:** Не поддаваться панике, не терять самообладания.
- Можно ли без взрослых пользоваться свечами, бенгальскими огнями у елки? **Ответ:** Нет, нельзя, может возникнуть пожар.
- Можно ли дотрагиваться до включенных электроприборов мокрыми руками? **Ответ:** Нельзя! Вода пропускает ток через себя. Это опасно для жизни.

Расскажите детям:

- 1) ни в коем случае не баловаться со спичками и зажигалками
- 2) не включать электрические приборы
- 3) не включать газовую плиту
- 4) ни в коем случае в квартире без взрослых не зажигать фейерверки, бенгальские огни и свечи.

Правила поведения детей при пожаре

Действия при пожаре для детей практически такие же, что и для взрослых, ведь огонь не делает различий по возрасту. Итак, если в квартире или доме неожиданно произошло возгорание, ребенок должен действовать следующим образом.

1. Если пламя небольшое, то его можно попробовать потушить самостоятельно, набросив сверху одеяло или влажную тряпку. Если огонь не погас или он слишком большой, чтобы можно было его потушить, нужно быстро покинуть квартиру.
2. Перед тем, как вызвать пожарных, нужно сначала эвакуироваться. Для этого следует закрыть нос и рот влажной тряпкой и, передвигаясь ползком, покинуть помещение. Лифтом в подъезде лучше не пользоваться, поскольку при пожаре он может отключиться.
3. Затем следует немедленно позвать кого-нибудь из взрослых (соседей) и срочно позвонить в пожарную службу по телефону 01, (101, 112 с сотового). Этот номер, так же как и прочие номера служб экстренной помощи (скорой, аварийной, милиции) любой ребенок должен знать наизусть. По телефону надо будет сообщить дежурному пожарной части свой полный адрес, в том числе и этаж, рассказать, что горит, назвать свою фамилию.
4. После эвакуации ребенок должен ожидать приезда пожарных во дворе дома, а затем – выполнять все их команды.
5. Если убежать из дома не получается, нужно самостоятельно добраться до телефона, чтобы вызвать пожарных. Также можно позвонить по телефону соседям и родителям и позвать на помощь.

**Обеспечение безопасности детей - это главная задача взрослых.
Именно от осведомленности детей об опасности огня, о правильном обращении с ним будет зависеть захотят они шалить с пламенем или нет.**

ПОРЯДОК
ИСПОЛЬЗОВАНИЯ ОТКРЫТОГО ОГНЯ И РАЗВЕДЕНИЯ КОСТРОВ НА ЗЕМЛЯХ
СЕЛЬСКОХОЗЯЙСТВЕННОГО НАЗНАЧЕНИЯ, ЗЕМЛЯХ ЗАПАСА И ЗЕМЛЯХ
НАСЕЛЕННЫХ ПУНКТОВ

1. Настоящий порядок использования открытого огня и разведения костров на землях сельскохозяйственного назначения, землях запаса и землях населенных пунктов (далее - порядок) устанавливает обязательные требования пожарной безопасности к использованию открытого огня и разведению костров на землях сельскохозяйственного назначения, землях запаса и землях населенных пунктов (далее - использование открытого огня).

2. Использование открытого огня должно осуществляться в специально оборудованных местах при выполнении следующих требований:

а) место использования открытого огня должно быть выполнено в виде котлована (ямы, рва) не менее чем 0,3 метра глубиной и не более 1 метра в диаметре или площадки с прочно установленной на ней металлической емкостью (например, бочка, бак, мангал) или емкостью, выполненной из иных негорючих материалов, исключающих возможность распространения пламени и выпадения сгораемых материалов за пределы очага горения, объемом не более 1 куб. метра;

б) место использования открытого огня должно располагаться на расстоянии не менее 50 метров от ближайшего объекта (здания, сооружения, постройки, открытого склада, скирды), 100 метров - от хвойного леса или отдельно растущих хвойных деревьев и молодняка и 30 метров - от лиственного леса или отдельно растущих групп лиственных деревьев. При использовании открытого огня для сжигания сухой травы, веток, листвы и другой горючей растительности на индивидуальных земельных участках населенных пунктов, а также на садовых или огородных земельных участках место использования открытого огня должно располагаться на расстоянии не менее 15 метров до зданий, сооружений и иных построек;

в) территория вокруг места использования открытого огня должна быть очищена в радиусе 10 метров от сухостойных деревьев, сухой травы, валежника, порубочных остатков, других горючих материалов и отделена противопожарной минерализованной полосой шириной не менее 0,4 метра;

г) лицо, использующее открытый огонь, должно быть обеспечено первичными средствами пожаротушения для локализации и ликвидации горения, а также мобильным средством связи для вызова подразделения пожарной охраны.

3. При использовании открытого огня для сжигания сухой травы, веток, листвы и другой горючей растительности в металлической емкости или емкости, выполненной из иных негорючих материалов, исключающей распространение пламени и выпадение горючих материалов за пределы очага горения, минимально допустимые расстояния, предусмотренные [подпунктами "б" и "в" пункта 2](#) порядка, могут быть уменьшены вдвое. При этом устройство противопожарной минерализованной полосы не требуется.

4. В целях своевременной локализации процесса горения емкость, предназначенная для сжигания мусора, должна использоваться с металлическим листом, размер которого должен позволять полностью закрыть указанную емкость сверху.

5. При использовании открытого огня и разведении костров для приготовления пищи в специальных несгораемых емкостях (например, мангалах, жаровнях) на земельных участках населенных пунктов, а также на садовых или огородных земельных участках противопожарное расстояние от очага горения до зданий, сооружений и иных построек допускается уменьшать до 5 метров, а зону очистки вокруг емкости от горючих материалов - до 2 метров.

6. В случаях выполнения работ по уничтожению сухой травянистой растительности, стерни, пожнивных остатков и иных горючих отходов, организации массовых мероприятий с использованием открытого огня допускается увеличивать диаметр очага горения до 3 метров.

При этом минимально допустимый радиус зоны очистки территории вокруг очага горения от сухостойных деревьев, сухой травы, валежника, порубочных остатков, других горючих материалов в зависимости от высоты точки их размещения в месте использования открытого огня над уровнем земли следует определять согласно приложению.

7. При увеличении диаметра зоны очага горения должны быть выполнены требования [пункта 2](#) порядка. При этом на каждый очаг использования открытого огня должно быть задействовано не менее 2 человек, обеспеченных первичными средствами пожаротушения и прошедших обучение мерам пожарной безопасности.

8. В течение всего периода использования открытого огня до прекращения процесса тления должен осуществляться контроль за нераспространением горения (тления) за пределы очаговой зоны.

9. Использование открытого огня запрещается:

на торфяных почвах;

при установлении на соответствующей территории особого противопожарного режима;

при поступившей информации о приближающихся неблагоприятных или опасных для жизнедеятельности людей метеорологических последствиях, связанных с сильными порывами ветра;

под кронами деревьев хвойных пород;

в емкости, стенки которой имеют огненный сквозной прогар, механические разрывы (повреждения) и иные отверстия, в том числе технологические, через которые возможно выпадение горючих материалов за пределы очага горения;

при скорости ветра, превышающей значение 5 метров в секунду, если открытый огонь используется без металлической емкости или емкости, выполненной из иных негорючих материалов, исключаяющей распространение пламени и выпадение сгораемых материалов за пределы очага горения;

при скорости ветра, превышающей значение 10 метров в секунду.

10. В процессе использования открытого огня запрещается:

осуществлять сжигание горючих и легковоспламеняющихся жидкостей (кроме жидкостей, используемых для розжига), взрывоопасных веществ и материалов, а также изделий и иных материалов, выделяющих при горении токсичные и высокотоксичные вещества;

оставлять место очага горения без присмотра до полного прекращения горения (тления);

располагать легковоспламеняющиеся и горючие жидкости, а также горючие материалы вблизи очага горения.

11. После использования открытого огня место очага горения должно быть засыпано землей (песком) или залито водой до полного прекращения горения (тления).

Ст. инспектор ОНД и ПР по Козульскому району
УНД и ПР ГУ МЧС России по Красноярскому краю
капитан внутренней службы В.А. Дутчик

ПАМЯТКА

Будьте внимательны при пользовании газовыми приборами!

Напоминаем правила пользования газовыми приборами:



ЗНАЙТЕ: перед их включением проветрите помещение и на все время их работы оставьте форточку открытой.

ПОМНИТЕ: ПРОВЕРЬТЕ работу дымовых и вентиляционных каналов, положение кранов на приборах. Сначала следует поднести огонь к горелке и только после этого открыть кран на газовом приборе. Прежде чем зажечь горелку духового шкафа, необходимо проветрить его. Горение должно быть ровное, спокойное во всех отверстиях газовой горелки.

Будьте особо внимательны при пользовании газовыми приборами с отводом продуктов сгорания в дымоход.

ПОМНИТЕ: Перед розжигом водонагревателя, котла, горелки и во время их работы не забудьте проверить наличие тяги в дымоходе. При отсутствии тяги пользоваться газовыми приборами категорически запрещается. При пользовании газовыми приборами не оставляйте их без присмотра. Не разрешайте малолетним детям и лицам в нетрезвом состоянии пользоваться газовыми приборами. Запрещается производить самостоятельную перестановку и ремонт газового оборудования и газопроводов, пользоваться неисправным и некомплектным оборудованием, запрещается пользоваться водонагревателями, горелкой при неисправном электромагнитном клапане. Все работы на газопроводах и газовом оборудовании должны выполняться только специалистами газового хозяйства. Не проходите мимо, если почувствуете запах газа на улице, у колодцев, на лестничных площадках, в подвалах.



При появлении запаха газа или обнаружении его выброса немедленно примите следующие меры безопасности:

- не допускайте открытого огня, курения;
- не включайте и не выключайте электроприборы;
- немедленно позвоните по телефону 04;
- до прибытия аварийной машины организуйте

охрану загазованного места и по возможности проветривайте помещение.

Тем, кто пользуется газобаллонной установкой:

- нельзя устанавливать баллоны ближе 1-го метра от всех видов нагревательных приборов и 2-х метров до открытого источника огня;
- нельзя хранить заправленные газом баллоны вместе с легковоспламеняющимися веществами, а в подвалах, коридорах, в гаражах, в жилых комнатах смена баллона во время топки печи твердым топливом или при наличии открытого огня запрещается;

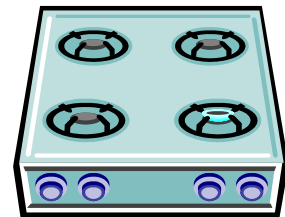
Запасной баллон должен храниться в металлическом шкафчике, установленном только на открытом воздухе. Только строгое соблюдение правил может предотвратить несчастные случаи.



**ПАМЯТКА НАСЕЛЕНИЮ
ПРИ ОБНАРУЖЕНИИ ЗАПАХА ГАЗА**

НАДО:

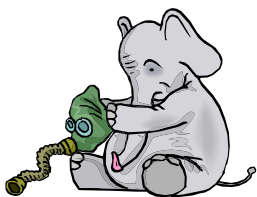
- ✦ При входе в загазованное помещение выбросить из карманов спички, зажигалки, чтобы машинально их не зажечь;
- ✦ Закрывать кран газопровода, проветрить кухню;
- ✦ Отключить электричество в квартире, а при большой утечке - в подъезде;
- ✦ Отключить все телефоны, так как они "искрят";
- ✦ Эвакуировать из квартиры жильцов;
- ✦ Срочно вызвать аварийную газовую службу.



НЕЛЬЗЯ:

- ✓ Зажигать в загазованном помещении огонь или электрический свет;
- ✓ Пытаться чинить газопроводные трубы;
- ✓ Пытаться самостоятельно гасить горящий газ (пока он горит - он безопасен);
- ✓ Переносить раскалившийся от огня газовый баллон. Он может взорваться.

Обычно утечки газа происходят в результате пробоя шланга, соединяющего газопровод с плитой, разгерметизации резьбовых соединений, забывчивости людей, оставляющих открытыми вентили, шалостей детей, заливания пламени водой, перехлестнувшей при кипячении через край варочной посуды.



Очень типичны взрывы в квартирах почитателей Бахуса, имеющих привычку совмещать распитие горячительных напитков с приготовлением горячей закуски.

ЧТОБЫ ИЗБЕЖАТЬ ВЗРЫВА ГАЗА

НАДО:

- Проверять герметичность шлангов и резьбовых соединений на трубах с помощью мыльной пены.
- Проверять пеной все соединения при замене газового баллона на новый.
- Содержать газовую плиту в чистоте.
- Уходя из квартиры, перекрывать газ на трубе газопровода или закручивать вентиль на газовом баллоне.

НЕЛЬЗЯ:

- Оставлять на плите посуду с кипящей водой.
- Проверять утечку газа пламенем спички.
- Пользоваться газовой колонкой, если в дымоходе нет тяги. Наличие тяги можно проверить, поднеся к топке горящую спичку.
- Использовать дымоход газовой колонки не по назначению. Например привязывать бельевые веревки.

ПРИ УГРОЗЕ ВЗРЫВА

- ❖ Срочно сообщить о случившемся в службы:
 - *аварийную газовую службу;*
 - *в службу спасения.*
- ❖ Отключить в квартире электроэнергию, газ, перекрыть воду.
- ❖ Принять меры к эвакуации людей из здания, особое внимание инвалидам.
- ❖ Выйти на улицу в безопасное место и действовать согласно указаниям милиции и представителям ликвидации ЧС.

ПРИ ВНЕЗАПНОМ ВЗРЫВЕ

- Сохранять спокойствие, хладнокровие, не поддаваться панике.
- Укрыться вблизи несущих стен и конструкций.
- Выходить из здания надо осторожно, прижавшись к самой стене.
- Нельзя пользоваться спичками, так как возможна утечка газа.
- Выйдя из здания в безопасное место, ждите указаний спасателей и примите меры к оказанию первой медицинской помощи.



Если вы почувствовали запах газа, то необходимо сообщить по телефону 04 об утечке газа.

**ПРИ ПОЖАРЕ
ЗВОНИТЬ**

С ГОРОДСКОГО

101

С МОБИЛЬНОГО

112

**Ст. инспектор ОНД и ПР по Козульскому району
УНД и ПР ГУ МЧС России по Красноярскому краю
капитан внутренней службы В.А. Дугчик**

Выпускается бесплатно.
Тираж 999 экз.

№3 от 15 марта 2023 года

Выпускается отделением надзорной деятельности и профилактической работы по Козульскому району Красноярского края.
Адрес: 662050, Красноярский край, Козульский район, п. Козулька, ул. Центральная, 40 «А»
тел. (39154) 2-11-01
Редактор газеты: ст. инспектор ОНД и ПР по Козульскому району В.А. Дугчик